

# FRESH CUT!

Новинка! Модернизированная лесопилка РН260, страница 5

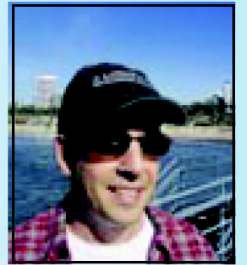
Новости для плотников № 3 – Март 2006

## Уборка после Катрины

В перерывах между сменами на нефтяной вышке Лари Роджерс (Larry Rogers) пробует развивать новые виды деятельности. Ассортимент продукции, предлагаемый им покупателям очень широк, начиная от пиловочника и заканчивая формованными изделиями. В данный момент он решает проблемы связанные с утилизацией поваленного ураганом Катрина леса. "Есть много поваленного дуба и сосны, именно этим я сейчас и занимаюсь, многие люди отдают этот лес мне, просто чтобы избавиться от него, они не могут смотреть, как он бессмысленно пропадает".

Страница 10-11

- **Всем привет!**
- Встречайте
- Боба Яри (Bob Yari)
- владельца
- одной из
- наибольших
- в мире
- независимых киностудий и
- акционера корпорации
- Logosol.



Страница 9



- **Ножи для деревообработки!**
- Резцы ножевых головок и ножи корпорации Logosol
- незаменимы при обработке
- твердых пород дерева.

Страница 4



### Деревянная красавица под парусами

Фото: Анна Джулфорс

12 Сентября 1745 года, Шведское судно Ист Индиамен Готенбург (East Indiaman Gothenburg) направлялось в порт своего предписания, после почти двух годового плавания по мировому океану. Но корабль сильно пострадал от шторма и затонул со всем своим грузом, а экипаж был спасен проходящими мимо судами. Корабль был забыт на 240 лет, но по истечении этого времени он был найден ныряльщиком и стал предметом морских археологических

раскопок. находка вызвала огромный интерес и стала причиной возникновения немного сумасшедшей идеи отстроить весь корабль, используя традиционные методики кораблестроения, и отправиться на нем в еще одно путешествие к берегам Китая. В прошлом году наибольшее в мире парусное судно, собранное на деревообрабатывающем заводе Logosol отправилось из гавани Готенбурга в свое двухгодичное плавание к берегам Китая.

Страница 3



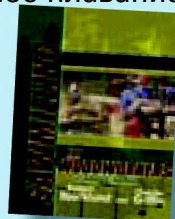
**"Лесопилка М7 корпорации Logosol сэкономит наше время!"**  
Арт Унгер (Art Unger) начал новый бизнес "Это никогда не стало бы возможным без Формовщика сруба и Лесопилки М7 от корпорации Logosol."

Страница 8

### Глава из нашего бестселлера!

Научитесь загружать бревна в трейлер!

Страница 11



**Встречайте нового члена! Springcampaign компании Logosol**

Страница 4

Страницы 5-7





Ист Индиамен Гетенбург идет на всех парусах в Кантон, Китай.

Фото: Анна Джульфорс (Anna Julfors)



Тяжело идти старым путем.

Фото: Питер Свенссон (Peter Svensson)

## Наибольший проект, из осуществленных на лесопильных заводах Logosol, продолжает свое плавание

Когда читатели получат очередной номер журнала Fresh Cut, наибольший в мире парусник, изготовленный на заводе Logosol покинет испанский порт Виго и направится к пункту своего назначения Кантон в Китае.

Ист Индиамен Готенбург (East Indiaman Gothenburg) является одним из самых зрелищных строительных проектов, когда либо осуществленных в Швеции и наибольшим из осуществленных на лесопильных заводах Logosol. Корабль длиной 58,5 м (192 футов) и водоизмещением 1 150 тон (23 000 центнеров) укреплен ребрами, изготовленными на модернизированных лесопильных заводах Logosol. Корабль является переделанной моделью Восточно-индийского судна затонувшего по близости Готенбурга 12 сентября 1745 года, по пути из Китая. Создание современного преемника было начато в 1995, а 2 октября

2005 года, он начал свое плавание из Готенбурга. Когда Fresh Cut последний раз связывался с экипажем корабля, судно находилось в порту Виго, Испания, и готовился стать флагманом в Океанской регате компании Volvo. "Мы уже заплыли довольно далеко", говорит представитель прессы Аниса Магнусон (Annica Magnusson). Она продолжает: "Корабль идет очень хорошо, но вести его по-настоящему тяжелый труд". Ожидается, что в Июле 2006 Готенбург достигнет Китайского порта Кантон, порта, который являлся пунктом назначения кораблей компании East India 250 лет назад.

### Характеристики корабля

**Длина:** 40,9 метров (134 футов)  
**Общая длина, включая бушприт:** 58,5 метров (192 футов)  
**Ширина:** 11 метров (36 футов)  
**Площадь парусности:** 1,900 квадратных метров  
**Осадка:** 5,25 метров (17 футов) в корме, 4,75 метров (15 футов) на баке  
**Балласт:** 400 тонн  
**Водоизмещение** (вес корабля и груза): 1,150 тонн

**Двигатели:** 2 Volvo Penta 2x22 кВт.ч. общая мощность 1,100 лошадиных сил  
**Средняя скорость:** 5-6 узлов, максимальная скорость 8 узлов  
**Команда:** 80, 50 из которых стажеры  
**Бункеровка:** Запас еды для 80 человек на 60 дней плюс запас еще на 30 дней  
**Навигационное оборудование:** ГСН, радар и Satcom B (www.soic.se – следите за экспедицией на нашем сайте!)

## Установка калибровщика для облегчения распиливания

Лесопилки Logosol хороши тем, что необходимые для них настройки Вы можете сделать сами, самое главное это настройка калибровки, которая поможет Вам сделать первый разрез на нужную высоту и получать одинаковые доски с каждого бревна.

Установка калибровщика (как на рисунке слева) самый запоминающийся предмет на столярных курсах, которые проводит Logosol в Харносанд, Швеция. Участники сразу же понимают, что калибровщик это самый неотъемлемый элемент, и по возвращению домой они делают один для себя. Калибровщик представляет собой деревянную плиту шириной 75 мм (2.95") и длиной 350 мм (13.79"). Толщина большого значения не имеет, но калибровщики Logosol изготавливают толщиной 10 мм (0.394"). В верхнем правом углу плиты просверливается отверстие

(как на рисунке слева). Решающим измерением, является длина между левым краем плиты и центром отверстия, она должна составлять ровно 58 мм (2.28"). Отталкиваясь от отверстия, как от исходной точки рассчитайте калибровщик (в миллиметрах или дюймах, как пожелаете). Вымеряйте доску, какого размера Вы можете вырезать из бревна, предположим 6". Поместите отметку 3" калибровщика прямо на сердцевину бревна. Через отверстие прибейте калибровщик к бревну и затем приложите к направляющей



Пеле Бостром (Pelle Bostrom) из Швеции демонстрирует процесс настройки калибровщика. Когда он, как в этом случае лежит на направляющей шине пилы, место резки совпадает с местом, в которое вбит гвоздь.

шине пилы. Повторите процедуру на другом конце бревна, так, чтобы этот калибровщик стал зеркальным отражением предыдущего. Поворачивайте рукоять лесопилки до тех пор, пока калибровщик на бревне не ляжет параллельно

направляющей шине пилы. Теперь можно приступать непосредственно к резке 6" доски. Надрез будет в месте, намеченном гвоздем. Посмотрите на картинку и сделайте себе свой калибровщик, Вы увидите, что он просто необходим!



## Новые ножевые головки и резцы для обработки твердых пород леса

Logosol представляет самый широкий на рынке выбор резцов для формовщиков. Сейчас, с появлением новых ножевых головок для обработки твердого и смолистого леса, выбор становится еще богаче. Толчок к этой идее пришел из США, где резцы Logosol используются для обработки твердых пород древесины всех сортов. "Фуганки/формовщики оптимизированы для Скандинавских условий", комментирует Директор подразделения корпорации Logosol в Швеции Бенгт-Олов Бистром (Bengt-Olov Bystrom).

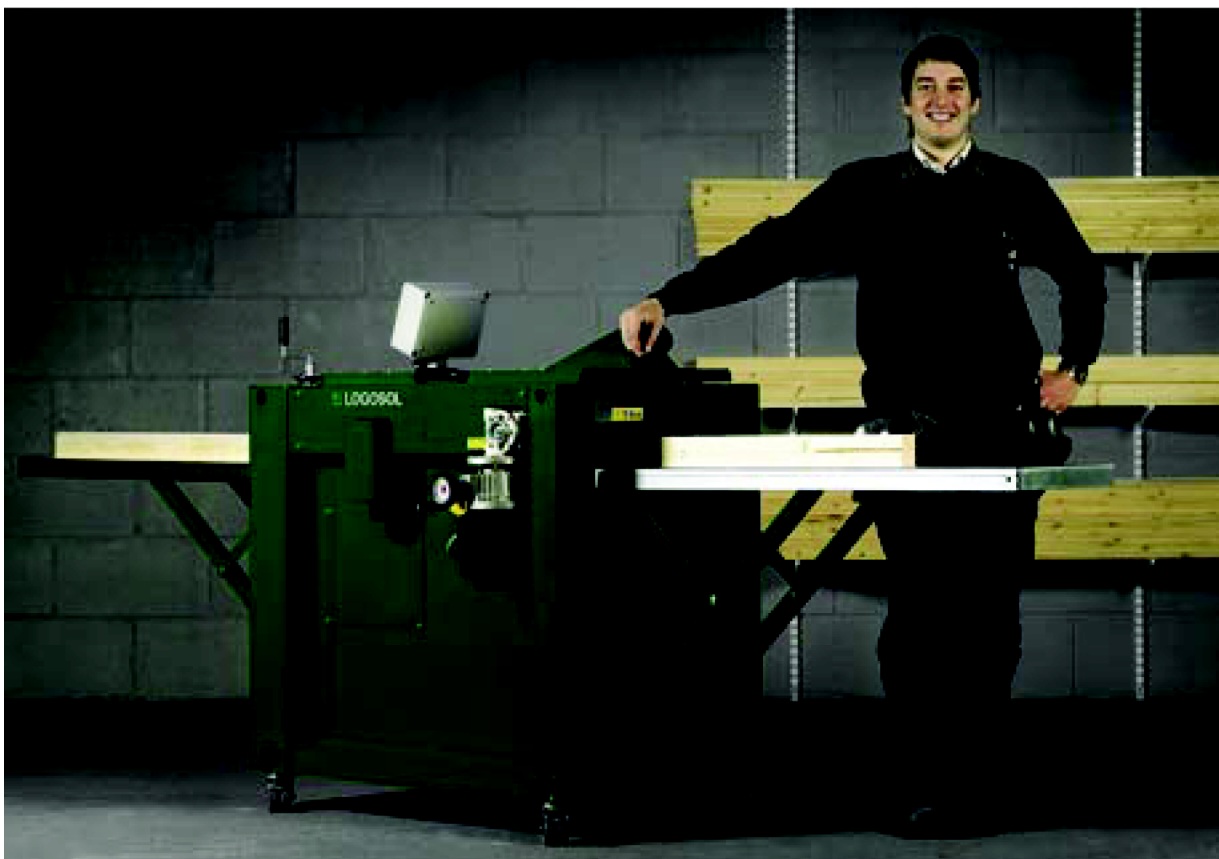
Чаще всего здесь пилят ель и сосну, которые в Америке считаются мягкими породами деревьев. Обобщенное название для широколиственных деревьев - твердый лес. Скандинавские потребители знают, что фуганки/формовщики Logosol также идеально распиливают дуб и вяз, как березу и клен.

### Разница в распилке твердых и мягких сортов древесины

Разница в том, что многие Американские потребители распиливают твердые породы на профессиональном оборудовании, для этого идеально подходят быстрорежущие ножи Logosol, из инструментальной стали. В производстве таких ножей используются различные сплавы. Формовщики Logosol сделаны из 6% сплава кобальта. Состав кобальта в резцах для твердых пород деревьев в три раза больше.

Возникает вопрос: почему бы, не изменить состав сплавов во всех формовщиках?

"Чем больше кобальта в составе сплава, тем тяжелее и ломче становятся ножи. При обработке березы и клена лучше использовать фуганки старого образца так, как они более жесткие", говорит Бенгт-Олов (Bengt-Olov).



Ломкий металл используется в изготовлении тонких резцов, для того, чтобы они могли выдержать такую же нагрузку. Сейчас мы производим ножи толщиной 4 мм (приблизительно 0.16 дюймов), новые резцы будут толщиной 5.5 мм (приблизительно 0.22 дюйма), что в свою очередь приведет к потребности в новых ножевых головках.

Новые ножи конечно можно вставить в дисковую фрезу, используя более тонкие фиксирующие клинки, но это недопустимо с точки зрения техники безопасности, так как кто-то может ошибочно поставить обычные ножи в дисковую фрезу, но использовать фиксаторы для тонких ножей, что в свою очередь может привести к их выпадению.

*С ножевыми головками и резцами нового образца формовщики Logosol стали еще лучше!*

"Безопасность не рискуют", говорит Бенгт-Олов.

### Новые резцы

Для решения этой проблемы партнеры Logosol из компании Toolbox разработали большие по размеру ножевые головки и фиксирующие клинки, которые подходят для обеих типов ножей. Вдобавок эти ножные головки сделали выше для лучшей фиксации резака.

"Новые ножевые головки и резцы полностью соответствуют потребностям возникающим при распилке древесины твердых сортов леса," говорит Бенгт-Олов.

При распилке ели и сосны специалисты Logosol рекомендуют использовать ножевые головки и резцы старого образца. Они больше подходят для обработки мягких сортов деревьев. Резцы нового образца рекомендуется использовать при распилке дуба и подобных ему сортов деревьев, преимущество заключается в том, что резцы остаются острыми дольше.

## Обмен опытом в сети

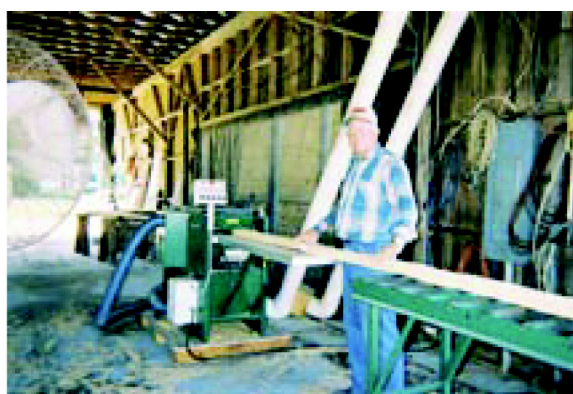
Посетите наш сайт [www.logosol.com](http://www.logosol.com) и познакомьтесь с членами Сети формовщиков. Все они владельцы Logosol PH260.

Logosol организывает сеть владельцев лесопилок для обмена технической и маркетинговой информацией. Сеть по обмену опытом между формовщиками обеспечит нас материалом для написания книги по коммерческой и любительской формовке, наблюдать за ее написанием вы сможете на нашем вебсайте!



### Хотите присоединиться?

Пошлите электронное письмо по адресу [info@logosolusa.com](mailto:info@logosolusa.com)



*Я заправляю 2 x4 в свою PH260. На распилке бревен выработал 2 ножа. Распилил около 10 тысяч плит, преимущественно 2 x 10. Клиент построил из них дом и остался доволен. PH260 это то, что нужно.*

### Встречайте члена сети!

**\* Роберт Дж Маерс (Robert J Myers)**

**Что вы делаете Вашей PH260?**

*В основном распилку, но я планирую заняться также изготовлением наружной обшивки для домов, преимущественно размером 2x10.*

**С какими типами древесины**

**Вы работаете?**

*Восточной желтой сосной, дубом, кедром, орехом, и вышней*

**Не хотите ли посоветовать что-нибудь тем, кто собирается приобрести PH260?**

*Спешите, пока не подорожала. Это отличная машина для отличной работы.*





Когда Арт Унгер (Art Unger) открыл для себя формовщик срубов от корпорации Logosol, он получил возможность начать свой новый бизнес по выпуску комплектов для срубов на своей пилораме.



## M7 и формовщик срубов – идеальные инструменты для нового бизнеса

После нескольких лет ремонтов бревенчатых домиков Арт и Бренда Унгер знали о них практически все. “Покупатели и строители наибольшее внимание уделяют внешнему виду продукта, не сильно заботятся о его функциональности и долговечности”, говорил Арт в последнем интервью. “Я понял, что при хорошем дизайне и умелом исполнении можно избежать многих проблем связанных с последующим ремонтом сруба”.

Расстроенный, исправлением ошибок плотников, Арт старался придумать высококачественный бревенчатый домик собственной конструкции. Две вещи поспособствовали воплощению этой идеи в жизнь. Во-первых, Арт открыл для себя формовщик срубов от корпорации Logosol. Эта доступная высококачественная машина дала ему возможность самому вырезать бревна для своего бизнеса по ремонту бревенчатых домиков и стала идеальным инструментом для реализации его новой идеи. Следующей его находкой была возможность постоянной поставки некондиционных кедровых бревен. Это положило начало его новому бизнесу, который получил название Plus Logs.

Дома компании Plus Log являются чем-то средним между деревянной каркасной конструкцией и бревенчатым домиком. Они складываются из сборных секций шириной четыре фута, оббитых досками размером 2" x 6". Собранные секции имеют форму дверного оклада, пространство между стойками обито четырехфутовыми бревнами. Каркас сделан из бревен “Euro Spruce”, импортированных из Германии, Норвегии или Дании. “Мне нравится это дерево, потому, что оно растет очень медленно и потому годовичные слои расположены очень тесно”, говорит Арт. “Это более стойкий лес и он идеально подходит для моих домиков”.

**Вырезать с помощью Swedish coupe** Арту нравится, если бревна скреплены натурально. Механизм Swedish coupe надрезает только нижнюю часть бревна и благодаря независимым подъемным рычагам концу бревна может придаваться конусообразная форма. Уплотнитель швов между бревнами

абсолютно не пропускает ни ветра, ни сырости. Бревна скручены между собой восьмидюймовыми шурупами, к концам бревен шестидюймовыми шурупами крепятся планки. Из 325-фунтовых секций скрученных вместе делаются стены, окна и двери просто вырезаются из этих секций. Секции, составляющие крышу, сделаны подобным образом, но они немного длинней.

Основной задачей Plus Logs было найти пилу способную обрезать 36' бревна, потому, что со старым оборудованием лесопилка могла выполнять один заказ целый месяц. Возникали проблемы также со стандартной пилой. “Было невозможно обрезать бревна идеально, работу часто приходилось завершать вручную”. Сейчас Арт пилит бревна с помощью цепной лесопилки Logosol M-7. **“Дизайн и**

**“Дизайн и качество, производимого нами продукта никогда не достигли бы такого высокого уровня без Формовщика сруба от Logosol и лесопилки M7,”**

Арт Унгер

качество, производимого нами продукта никогда бы не достигли такого высокого уровня без формовщика сруба Logosol и лесопилки M7,” объясняет Арт. Я не имею представления как бы мы могли обойтись без них”.

**Формовщик срубов проходит испытание временем**

На протяжении четырех лет работы с формовщиком срубов, Арт изучил несколько способов, как заставить его работать гладко. “У меня есть два набора ножей, поэтому острый набор всегда под рукой.” Арт вставляет ножи таким способом, чтобы при распилке в основном работал только один нож,

поэтому, когда резак нужно менять «ведущий нож» уходит на второй план и заменяется заточенным.

Арт старается не перегружать свой формовщик. “Я стараюсь распиливать бревно в несколько подходов, в зависимости от сорта леса и никогда не пилю его за один раз. Я вижу, что делаю правильно, так как мое оборудование прослужило мне много лет и до сих пор находится в идеальном состоянии.” Арт утверждает, что может распилить около двух тысяч бревен без замены ножей. “Конечно, это может случиться и раньше, если нож найдет на гвоздь, несколько раз в моей практике такое случалось”.

Из за отсутствия трехфазовой электросети Арт изначально приобрел мотопилу, но потом, после установки вращающегося конвертора числа фаз, у него появилась возможность пользоваться электропилой. “Мне понравилось, я немного беспокоился о потреблении электричества, но оно было невысоким.”

**Уникальный продукт**

Пока Арт и Бренда занимаются изготовлением срубов, они не смогут обойтись без лесопилки M7 и формовщика корпорации Логосол. Многофункциональность этих инструментов позволяет компании Plus Logs удовлетворять спрос на свой уникальный продукт. “Мы планируем построить четыре дома в этом году, и шесть в следующем, мы будем наращивать производительность, у нас большие планы на будущее”, подытожил Арт.

Больше информации о домиках Арта Унгера Вы можете найти на нашем сайте: [www.pluslogs.com](http://www.pluslogs.com) или позвонив нам по телефону 920-387-5676.



Интервью с Бобом Яри (BobYari), акционером корпорации Logosol Inc. и владельцем одной из крупнейших в мире независимых кинокомпаний, "Yari Film Group". Вопросы задает Роб Бйоркланд (Rob Bjorklund) президент корпорации Logosol Inc.

# Всем привет!

**Боб Яри**

**Роб:** Как долго Вы сотрудничаете с Logosol?

**Боб:** Я вложил деньги в Logosol в 2001 году.

**Роб:** Чем конкретно Вы занимаетесь в Logosol?

**Боб:** Я принимаю участие в заседаниях совета акционеров, особенно мне нравятся заседания, которые проводятся в Швеции, потому что я получаю возможность покататься на коньках по замерзшему Балтийскому морю.

**Роб:** А что Вы еще можете рассказать о Швеции?

**Боб:** Это одно из самых прекрасных мест, которые Вы можете посетить, там живут чудесные люди. У меня там есть друзья Бйарна и Улла Андерсон, они живут на севере страны. Я прекрасно провел с ними время в их летнем домике и даже немного реконструировал их сауну, используя материалы корпорации Logosol.

**Роб:** Боб расскажите немного о вашей кинокомпании, расскажите о названиях картин и именах актеров, быть может, мы узнаем некоторые из ваших фильмов.

**Боб:** Заложник с Брюсом Виллисом, Матадор с Пирсом Броснаном, Грег Киннер и Хоуп Девисом, Любовная песня для Бобби Лонга с Джоном Траволтой и Скарлет Йохансен Крушение с Сандрой Баллок, Доном Чидел, Метом Диланом, Дженифер Эспозито, Брендон Фразер, Теренсом Ховардом.

**Роб:** Почему Вы решили основать свою собственную компанию? Не проще было бы зарабатывать деньги, работая на одну из ведущих кинокомпаний, таких как Disney или Warner brothers?

**Боб:** Возможно некоторое время я и смог бы зарабатывать больше, работая на одну из этих компаний, но это не то что мне нужно. Я созидатель, мне необходимо что-то делать самому и я получаю удовольствие, видя результат моих навыков и моей работы.

**Роб:** Какие этапы необходимо пройти от сценария до фильма?

**Боб:** Этот путь включает несколько компонентов – написание и развитие сценария, подготовительная постановка, постановка, постпостановка, и, наконец, маркетинг и распространение.

**Роб:** Нормально ли для кинокомпании делать все это собственными силами?

**Боб:** Только большие компании, такие как Disney или Warner brothers делают все это сами.

**Роб:** Вы сильно рисковали, начиная бизнес, в котором у вас нет достаточного опыта. Я прав?

**Боб:** Да в обычном случае так и было бы, но мы разработали систему, сводящую риск к минимуму. Мы старались заниматься более простыми аспектами этого бизнеса и заключать контракты на выполнение более сложных. Ну, например, постпроизводством мы занимались собственными силами, но на изготовление таких специфических вещей, как звуковые и специальные эффекты, мы все равно заключали контракты. Правда, иногда мы делали это сами, но только в случае, если были полностью уверены, что это в наших силах.

**Роб:** Уверены ли Вы, что то, что Вы делаете так много своими силами, дает Вам некоторые преимущества?

**Боб:** Абсолютно. Чем больше мы делаем сами, тем



**“Я созидатель, мне необходимо что то делать самому и я получаю удовольствие, видя результат моих навыков и моей работы”.**

Боб Яри

больше мы контролируем весь проект. Мы не должны зависеть от других, и самое важное должны делать сами. Мы стараемся оценить доходность проекта, проекты, которые мы считаем более важными, пускаются в производство в первую очередь. Есть еще одна причина, связанная с прокатом фильма и именно поэтому мы будем развивать нашу прокатную сеть. Зачастую все лавры достаются прокатной компании, и люди не понимают какой огромный труд, проделала кинокомпания, пройдя все этапы кинопроизводства.

**Роб:** Кажется, Вы не занимаетесь только кинопрокатом. Есть какие либо планы на этот счет?

**Боб:** Да у нас будет три новых фильма, прокатом которых мы займемся сами. Помните, как мы начинали, заключая контракты на производство наиболее сложных аспектов, сейчас мы уже готовы делать все самостоятельно. Вы и представить себе не можете, с какими трудностями связан прокат картины, это просто потрясающе.

**Роб:** Сколько людей работает в Yari Film Group?

**Боб:** За три года штат увеличился до ... человек.

**Роб:** Кроме Logosol Inc и Yari Film Group Вы занимаетесь каким-нибудь еще бизнесом?

**Боб:** О да я занимаюсь недвижимостью, а так же производством термо-акустического изоляционного материала, который используется в самолетостроении компаниями Boeing и Airbus.

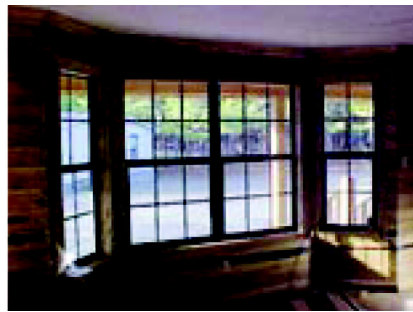
**Роб:** У вас так много дел, находите ли вы время для развлечений семьи и друзей?

**Боб:** Конечно, когда нет никаких срочных дел я достаточно много времени уделяю семье и друзьям. В конце концов это самое важное, я должен уметь находить время, потому что конечно я могу быть занят круглые сутки. Так же я стараюсь найти время на развлечения, у меня много увлечений, которые помогают на время забыть о работе. Что бы успокоить мысли я иногда катаюсь на коньках, также я заместитель шерифа округа Лос-Анжелес. Такое разнообразие интересов держит меня на плаву.

**Роб:** Боб, что бы вы могли посоветовать многим независимым предприятиям, которые используют оборудование корпорации Logosol?

**Боб:** Эти люди занимаются тем же самым, что и я, они прирожденные предприниматели. Они стремятся к тому, чтобы их бизнес вырос. Они, так же как и я хотят пожинать плоды своего тяжелого труда.





Реклама никогда не была проблемой для Лари Роджерса (Larry Rogers). Вся моя реклама – это мои слова. Люди мгновенно становятся потребителями того, что они видят”. Все работу по дереву в своем доме он сделал своими руками. “Я работал с сосной, магнолией, топодем и буком. Я обрабатывал верхушки, делал пазы, распиливал бревна на доски”.

## Формовка поваленных деревьев 5”

Ураган Катрина опустошил большую часть северного побережья Мексиканского залива. Лесопилки разных мощностей работают без перерыва, чтобы утилизировать поваленный лес, до того как он начнет ветшать. Там и нашел Лари Роджерс применение своей лесопилке WoodMizer и фасонно-фрезерному станку корпорации Logosol.

“Скорость ветра достигала 120 миль в час. Ничего подобного люди еще не видели. Ураган опустошал целые города от Миссисипи, Луизиана, до Алабамы”, говорил Ларри. “Много сосновых деревьев и дуба были повалены, этим то в данный момент я и занимаюсь. Многие люди отдают этот лес мне, просто чтобы избавиться от него, они не могут смотреть, как он бессмысленно пропадает”.

### Работа на нефтяной вышке

Как менеджер по установке нефтяных вышек Лари несет ответственность за работу и профилактику оборудования. “Я работаю четырнадцать дней, а четырнадцать дней я выходной, это почти круглосуточно. Я работаю на нефтяных вышках с тех пор, как я окончил школу. Мне приходилось работать на всех типах вышек”. Лари старается применить опыт работы на нефтяных вышках на своей лесопилке. Например, приобретя WoodMizer, он попросил дилера убрать автоматику. “Нефтяная платформа, на которой я работаю, начинена электроникой, у меня с ней много проблем и поэтому я не хочу заниматься этим еще и дома”. Опыт работы с техническим оборудованием привел Лари к покупке фасонно-фрезерного станка корпорации Logosol. Лари начал свой бизнес с гидравлической лесопилкой Woodmizer LT40 и тракторов с задним подъемником. “Как только мы начали зарабатывать, мы вкладывали деньги в новое

оборудование. За все, что мы покупали мы платили наличными, так что мы никому ничего не должны.” Следующим его вложением была покупка сушильная камера для древесины, а также доисторический 18” станок, который он все еще использует для стружки бревен перед тем как обрабатывать их своим самым новым вложением — формовщиком Logosol PH 260. С таким набором оборудования, он способен осуществлять полный спектр услуг по деревообработке, от распилки бревен до сооружения срубов.

“Я уверен, что формовка это отличный бизнес. Меня всегда спрашивают не знаю ли я кого-либо, кто умеет работать с деревом.” Вместе с дилером Logosol В Медисоне, Миссисипи, Лари провел полный тест PH 260. “Мы заставили его показать все, на что он способен, это заняло часа четыре или пять. В конце концов, мы были поражены тем, что мы увидели, а именно легкость в обслуживании и смене ножей. Мы приобрели его прямо там”.

Хотя Лари и является владельцем пилы Logosol менее одного года, молва идет по всей округе. “Я выполняю много разной плотнической работы для моих соседей и для себя, стараюсь делать все, что кому нужно. У меня есть несколько поставщиков древесины, но ее сушка занимает много времени”. Лари говорит, что распилика и формовка становятся более 20% его бизнеса. “Распилика это то с чего я начал, я думаю, в следующем году я буду преуспевать в этом виде бизнеса.”

Его основным продуктом является формовка 5”, изготовление шпунтовые соединения и реек для защиты стен от повреждения стульями. Когда его сестра построила дом, Лари высушил и изготовил лес для рамы, обшивки, формовки и изготовления кровли.

### Как избежать простоя в производстве

Лари пользуется обоймой на восемь ножей. “Мне часто приходится менять лезвия. Мы сушим древесину, а затем сортируем ее в зависимости от ее последующего предназначения”. Он понял, что замена ножей исключает простой в производстве. “Мы держим все чертежи под рукой, и это позволяет упростить настройку резаков”. Объясняет Лари.

В плане автоматизации, лесопилка превысила все ожидания Лари. “Единственной неприятностью было то, что срезался шкворень на подаче, и из-за этого порвался приводной ремень на одной из режущих головок, но это было моей ошибкой, поскольку один из резаков входил в древесину слишком глубоко”. Конечно, благодаря его опыту работы на нефтяной вышке Лари настоящий эксперт в техническом обслуживании деревообрабатывающего оборудования.

“Каждый раз по окончании работы мы чистим и смазываем лесопилку. Это необходимое техническое обслуживание



Выбор ассортимента строевого леса в Канаде. Спектр предлагаемых материалов насчитывает 800 наименований, а именно панелей, карнизов и плинтусов различных видов. Владелец Джефф Каульбах (Jeff Kaulbach).

Большая промышленность с ее узкой специализацией открывает дорогу развитию малого бизнеса. Хорошим подтверждением этого факта является ситуация на рынке продуктов деревообработки, где люди согласны переплачивать за разнообразие и уникальность изделий.

В Канадской провинции Новая Шотландия на рынке полностью доминирует компания Home Depot, имеющая гигантский гипермаркет в пригороде Галифакса. Home Depot - это наибольшая в мире сеть супермаркетов «Сделай сам», они продают пятую часть

## Будущее малой

продукции изготовленной мировой деревообрабатывающей промышленностью. Супермаркет это магазин, в котором вы можете найти практически все, но каждый из отделов предлагает только очень узкий ассортимент, например в Галифаксе можно выбрать только из двух видов карнизов.

В пригороде Люненбурга работает фирма Loggs to Lumber, принадлежащая Джефу Каульбаху, это комбинированная лесопилка и формовочная мастерская. Люненбург один из самых старых городов на севере Америки. Он был основан в 1753 году и включен в список





Этим бизнесом занимается не только Лари в перерывах между сменами на нефтяной вышке, но также его отец и двое сыновей. Когда он покинет нефтяную вышку, Лари планирует полностью посвятить себя своему бизнесу.

для того, чтобы оборудование хорошо нам служило." Лари высоко ценит то, что на этой лесопилке он распилил уже более 12 тысяч футов шпунтового материала. "А счет формовке я потерял уже давно", добавляет Лари.

### Молва - моя реклама

Пила 260 имеет максимальную ширину 10" для шпунтового материала и 13" для простой распиловки, это более то чем достаточно для Лари. Использование для настла доски шириной 6" позволяет выравнивать некоторые искривления при процессе монтажа, это в свою очередь вызывает потребность в прямолинейных разрезах. Обычно, сразу после сушки лес поддается формовке. "Мне пришлось переделать старый сарай, я залил бетонный пол 16' на 60' и поставил раздвижные двери". Лари загружает один конец бревна, сушит его, затем формует, а потом проводит ту же операцию с другим концом. Благодаря этому, у Лари всегда есть запас сырья и в тоже время ни древесина, ни оборудование не мокнут под дождем. У Лари никогда не возникало проблем с рекламой. "Молва – моя реклама, как только люди увидят вещь, они сразу становятся потенциальными покупателями". Увеличение спектра услуг всегда имеет много преимуществ. "Я единственный человек в округе, который может и высушить и распилить

лес. У меня уйма работы. Мне уже трижды звонили сегодня." Восстановление северной части побережья Мексиканского залива обеспечит работой любого человека, занимающегося деревообрабатывающей промышленностью. "Я надеюсь, что я найду подрядчиков, занимающихся восстановлением, и продам много формовки, потому, что рынок сбыта сейчас определенно там".

Этим бизнесом занимается не только Лари в перерывах между сменами на нефтяной вышке, но также его отец и двое сыновей. "Мой отец на пенсии он точит ножи и настраивает фуганок", объясняет Лари. Его старший сын сейчас занят другими вещами, но младший, которому исполнилось 20 лет, помогает по вечерам и выходным. "Они поняли, что такое деньги и что такое работа", подводит итог Лари. Когда Лари покинет нефтяную вышку, он планирует полностью посвятить себя своему бизнесу.

Его совет всем, кто хочет начать подобный бизнес, очень прост. "Вы должны запастись терпением и полностью посвятить себя работе. Это займет некоторое время, нельзя разбогатеть просто так. Просто занимайтесь этим и неспешно приобретайте необходимое оборудование. Придется хорошо поработать".

## деревообрабатывающего бизнеса!

Мирового наследия ООН. В магазинах Loggs to Lumber Вы не найдете таких же самых панелей, досок или карнизов, как в супермаркетах Home Depot. Сначала Джефф работал экономистом в областной администрации. В свободное время он занимался деревообработкой, пользуясь циркулярной пилой, но потом стал владельцем лесопилки от корпорации Logosol.

Когда небольшие склады пиломатериалов начали закрываться, не выдерживая конкуренции с Home Depot, клиентура Джеффа росла. В конце концов, Джефф ушел с работы, и все свое время отдал деревообработке. Он нанял на работу семь человек и мог бы и дальше расширять свой

бизнес, но не захотел опять заниматься бюрократической волокитой.

Фирма Джеффа является частью сети небольших лесопилок и формовочных мастерских на Атлантическом побережье Канады. Он производит все на что есть спрос. Джефф занимается обработкой около 20 сортов деревьев, которые растут в лесах Новой Шотландии и у него свой маленький, но доходный бизнес. Ассортимент выпускаемой его фирмой продукции насчитывает около 800 наименований.

Как и большинство клиентов корпорации Logosol, он воспользовался возможностью создать что-нибудь уникальное!



Раздел из деревообработки для столяров – наш бестселлер!

### Загрузка бревен



После того как лес спилен, нужно загрузить его на грузовик. Лучше всего, если прицеп находится на платформе грузовика, потому что в таком случае он стоит ниже и загружать бревна будет гораздо легче, а также не придется волноваться о том, чтобы не поцарапать машину. У меня есть небольшой кран, который я смонтировал и установил на передней части прицепа. Он может поднимать груз весом до 1,000 фунтов. Есть производители, которые тоже делают краны для грузовиков и прицепов.

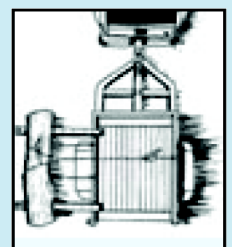
Давайте представим, что всего этого у Вас нет. Можно загрузить бревна с помощью хорошей ramпы. Я зачастую пользуюсь парой досок 2x10, длиной 10 футов. Большинство загружаемых бревен поломали бы их как зубочистки, поэтому бревна нужно поддерживать в двух местах на каждой из ramп.

Для этих целей подойдет и ramпа, которой вы пользуетесь на вашей лесопилке. С помощью кантовального крюка погрузите небольшие бревна на эту ramпу. Поместите их в позиции 2x4 поперек двух ramп, так чтобы бревна не сползали, если вы отпускаете кантовальный крюк. Когда подтягиваете бревна вверх по ramпе, не забывайте менять положения фиксирующих шкворней.

**ВНИМАНИЕ!** Такой метод можно использовать только при подъеме небольших бревен, так как более тяжелые бревна могут скатиться прямо на Вас.



Для загрузки больших бревен прикрепите цепь к задней части Вашего прицепа, протяните ее так, чтобы она охватывала середину загружаемого



бревна. Используйте клещевой захват, лебедку или любое другое буксировочное приспособление, чтобы затянуть бревно на прицеп. Обмотайте стропой верхушку бревна, прикрепите ее к цепи, которой захвачено бревно, когда Вы запустите лебедку, бревно начнет катиться. В такой способ не составляет большого труда загрузить на прицеп даже очень большие бревна. Так же можно загружать и очень длинные бревна через боковой борт прицепа (как на рисунке).